

EINFÜHRUNG

Wir danken Ihnen, dass Sie sich für ein Produkt von De'Longhi entschieden haben. Nehmen Sie sich bitte einige Minuten Zeit, um diese Bedienungsanleitung durchzulesen, da sie zur Vermeidung von Gefahrensituationen und Geräteschäden dient.

In der Anleitung verwendete Symbole

Wichtige Warnhinweise sind mit den nachstehenden Symbolen gekennzeichnet.

Es ist wichtig, diese Warnhinweise zu beachten. Bei Nichtbeachtung der Warnhinweise können Stromschläge, schwere Verletzungen, Verbrennungen, Brand oder Geräteschäden verursacht werden.



Gefahr!

Die Nichtbeachtung kann zu Verletzungen durch Stromschlag mit Lebensgefahr führen.



Achtung!

Die Nichtbeachtung kann zu Verletzungen oder Beschädigungen am Gerät führen.



Verbrühungsgefahr!!

Bei Nichtbeachtung können Verbrennungen oder Verbrühungen verursacht werden.



Hinweis:

Dieses Symbol weist auf Ratschläge und wichtige Informationen für den Anwender hin.

WICHTIGE WARNHINWEISE

Sicherheitshinweise



Gefahr!

- Nichts auf die Anschlussstelle verschütten.



Achtung!

- Das Gerät ist ausschließlich für das Sieden von Wasser bestimmt. Jeder andere Gebrauch ist als unsachgemäß anzusehen und ist daher gefährlich. Der Hersteller lehnt jegliche Verantwortung für eventuelle Schäden, die durch unsachgemäßen, ungeeigneten

oder verantwortungslosen Gebrauch entstehen, ab.

- Dieses Gerät ist ausschließlich für den Gebrauch im Haushalt bestimmt. Der Gebrauch ist nicht vorgesehen: in Räumen, die als Küchen für das Personal von Geschäften, Büros und anderen Arbeits-bereichen eingerichtet sind, in landwirtschaftlichen touristischen Einrichtungen, in Hotels, Motels und anderen Übernachtungs-einrichtungen, bei Zimmervermietungen.
- Dieses Gerät darf von Kindern ab 8 Jahren und von Personen mit eingeschränkten Kenntnissen hinsichtlich seiner Handhabung bzw. einer Beeinträchtigung der Sinnesorgane verwendet werden, unter der Voraussetzung, sie werden überwacht und im sicheren Gebrauch des Gerätes geschult, und sind sich der damit verbundenen Gefahren bewusst. Kinder dürfen nicht mit dem Gerät spielen. Die Reinigung und Wartung durch den Anwender darf nicht von Kindern durchgeführt werden, es sei denn, sie sind mindestens 8 Jahre alt und werden überwacht. Gerät und Netzkabel außerhalb der Reichweite von Kindern unter 8 Jahren aufbewahren.
- Das Netzkabel dieses Gerätes darf nicht durch den Anwender ersetzt werden, da dieser Vorgang den Gebrauch besonderer Werkzeuge verlangt. Wenden Sie sich bei Beschädigungen oder erforderlichem Ersatz desselben ausschließlich an eine vom Hersteller autorisierte Kundendienststelle.
- Den Wasserkocher nur mit dem

gelieferten elektrischen Untersatz benutzen (und umgekehrt).



Verbrühungsgefahr!!

- Während des Siedens den Deckel nicht abnehmen.
- Falls der Wasserkocher zu sehr gefüllt wird, kann dies zum Überlaufen von kochendem Wasser führen.
- An den Heizelemente verbleibt auch nach dem Gebrauch noch Restwärme.



Gefahr!

- Um elektrische Gefahren auszuschließen, die elektrischen Teile, den Untersatz mit dem Stecker oder den Wasserkocher nicht in Wasser oder in andere Flüssigkeiten tauchen. Nicht im Badezimmer oder in der Nähe einer Wasserquelle benutzen. Nicht in Außenbereichen verwenden.
- Den Stecker aus der Steckdose ziehen, wenn sich das Gerät nicht im Betrieb befindet und bevor die Reinigung vorgenommen wird. Vor Durchführung der Reinigung den Wasserkocher abkühlen lassen.
- Nicht mit nassen Händen benutzen.
- Keinerlei Gegenstand in den Wasserkocher einführen. Der Gebrauch von nicht vom Hersteller angegebenen Zubehör kann Brände, elektrischen Stromschlag oder Verletzungen verursachen.



Achtung!

- Beim Ausgießen darauf achten, den Wasserkocher nicht zu sehr zu neigen. Das Wasser könnte in den Einschaltmechanismus eindringen.
- Wenn das Gerät in der Nähe eines Kindes benutzt wird, ist besondere Aufmerksamkeit erforderlich.
- Den Wasserkocher nicht auf einer geeigneten Fläche benutzen.
- Den Wasserkocher im Fall von Beschädigung der elektrischen Teile oder des Steckers, bei Betriebsstörungen oder Defekten nicht benutzen. Um jegliche Gefahr auszuschließen sollte das Gerät für eventuell vorzunehmende Reparaturen zu einer autorisierten Kundendienststelle gebracht werden.



Verbrühungsgefahr!!

- Heiße Teile, wie das Gehäuse oder den Deckel, nicht berühren. Immer die Griffe oder Drehschalter benutzen
- Das Wasser bleibt im Wasserkocher auch nach

dem Siedevorgang noch lange warm, daher kann Verbrennungsgefahr bestehen. Es wird empfohlen, den Wasserkocher vom Rand der Arbeitsfläche und von Kindern entfernt zu halten.

- Darauf achten, dass die elektrischen Teile des Wasserkochers nicht über den Tischrand oder die Arbeitsfläche hinausragen.
- Den Kontakt mit dem Dampf vermeiden, der beim Einschütten aus dem Ausguss und beim Einfüllen aus Deckel und Ausguss tritt.
- Den Wasserkocher, den elektrischen Untersatz und die elektrischen Teile nicht in die Nähe von heißen Oberflächen, Kochflächen oder Herden bringen.



Hinweis:

- Den Wasserkocher vor dem Befüllen vom Untersatz nehmen.
- Den im Betrieb befindlichen Wasserkocher niemals verstellen.
- Den Wasserkocher nicht für andere Zwecke als für das Erwärmen von Wasser benutzen.
- De'Longhi lehnt jegliche Verantwortung im Fall eines unsachgemäßen Gebrauchs oder fehlender Einhaltung dieser Anweisungen ab.
- Den Wasserkocher nicht ohne Deckel und ohne Filter benutzen.
- Den Wasserkocher vor dem Einschalten korrekt in seinen Untersatz einsetzen.



Dieses Gerät entspricht den folgenden EG-Richtlinien:

- Dieses Gerät entspricht der Europäischen Richtlinie 2004/108/EG über die elektromagnetische Kompatibilität
- Die mit Nahrungsmitteln in Kontakt kommenden Materialien und Zubehörteile entsprechen der Verordnung (EU) 1935/2004.

Entsorgung des Gerätes



Gemäß Europarichtlinie 2002/96/EC das Gerät nicht zusammen mit anderen Hausabfällen entsorgen, sondern einem Zentrum für offizielle Mülltrennung übergeben.

BESCHREIBUNG

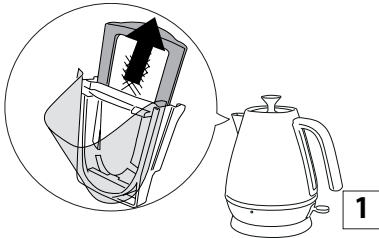
- A** Abnehmbarer Filter
- B** Abnehmbarer Deckel
- C** Wasserkochergehäuse
- D** Einschaltkontrollleuchte
- E** Elektrischer, um 360° drehbarer Untersatz mit Kabelaufwicklung
- F** Stecker

- G Ein-/Ausschaltaste
- H Wasserstandanzeig

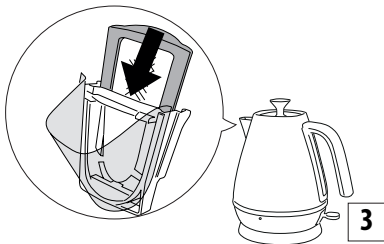
GEBRAUCH

Vor der Inbetriebnahme

- Entfernen Sie die Verpackung vom Wassertopf und vom Sockel.
- Entfernen Sie alle Etiketten, die sich auf der äußeren Edelstahlfläche befinden.
- Nehmen Sie den Filter (Abb. 1) heraus und reinigen Sie diesen mit Wasser (Abb. 2). Siehe "Herausnehmen des Kalkfilters".



- Füllen Sie den Wassertopf mit Wasser und bringen Sie dieses zum Kochen.
- Gießen Sie das Wasser aus und spülen Sie den Wassertopf mit kaltem Wasser aus. Wiederholen Sie diesen Vorgang drei Mal, um alle Bearbeitungsrückstände und sonstiges zu entfernen.
- Nach dem Ausspülen des Wassertopfs, den Filter wieder einsetzen (Abb. 3).



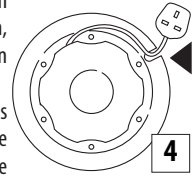
Gebrauchsanweisung

Mit dem speziellen Sockel und der zentralen Steckverbindung können Sie den Wassertopf in jeder Richtung und von jeder Position aus auf den Sockel stellen.

- Ziehen Sie das Kabel von der Kabelaufwicklung und

regulieren Sie die Länge, um die Steckdose zu erreichen, die Sie verwenden möchten (Abb. 4).

- Achten Sie darauf, daß das Elektrokabel nicht über die Kante der Arbeitsfläche herausragt.



Auffüllen

- Den Wassertopf vor dem Auffüllen vom Sockel nehmen.
- Nehmen Sie den Deckel ab und füllen Sie den Wassertopf bis zum gewünschten Füllstand.

Füllen Sie stets mehr als 0.2 Liter Wasser ein, damit der Wasserkocher nicht trocken arbeitet. Eine derartige, unsachgemäße Verwendung, verkürzt die Lebenszeit des Gerätes.

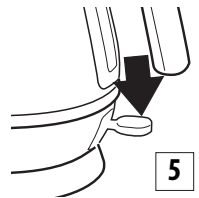
Nicht mehr als 0.8 Liter Wasser einfüllen (bis zum MAX Füllstand). **Bei Überfüllung besteht die Gefahr, daß das Wasser überkocht und Verbrennungen verursacht.**

Einschalten

- Schließen Sie den Netzstecker an der Steckdose an.
- Stellen Sie den Wassertopf auf den Sockel.
- Drücken Sie den Ein-/Aus-Schalter (Abb. 5) nach unten, um den Wasserkocher einzuschalten.
- Die Kontrolllampe leuchtet auf.

- Der Wasserkocher schaltet automatisch ab, wenn das Wasser kocht (der Ein-/Aus-Schalter klickt nach oben und die Kontrolllampe erlischt).

- Um den Wasserkocher abzuschalten, bevor das Wasser kocht, den Ein-/Aus-Schalter auf Position OFF stellen oder den Wassertopf einfach vom Sockel nehmen - der Wasserkocher schaltet ab und der Ein-/Aus-Schalter kehrt automatisch in Position OFF zurück.



Ausgießen

- Nehmen Sie den Wassertopf vom Sockel und gießen Sie das Wasser vorsichtig aus. Den Wassertopf nicht unvorhergesehen und nicht zu stark neigen.
- Wenn der Kocher vom Untersatz genommen wird, könnte auf der Oberfläche des Untersatzes Feuchtigkeit sichtbar sein. Der Dampf entweicht durch eine kleine Öffnung auf der unteren Seite des Kochers. Auf dem Untersatz vorhandenes Kondenswasser ist vollkommen normal.

SICHERHEITSVORSCHRIFTEN

1) Automatischer Ein-/Aus-Schalter:

Dieser Wasserkocher ist mit einem Ein-/Aus-Schalter ausgerüstet, der das Gerät automatisch abschaltet, wenn das Wasser kocht. Bevor Sie erneut Wasser kochen, warten Sie etwa eine Minute ab. Versuchen Sie nicht, den Ein-/Aus-Schalter in der Position ON zu halten oder den Mechanismus zu regulieren.

2) Überhitzungsschutz:

Wird der Wasserkocher mit zu wenig oder sogar ohne Wasser eingeschaltet, ist er durch einen Überhitzungsschutz gesichert, der die elektrische Versorgung unterbricht. In einem derartigen Fall, ziehen Sie den Netzstecker und lassen den Wasserkocher abkühlen bevor Sie ihn mit kaltem Wasser auffüllen (andernfalls könnten Schäden am Gerät auftreten).

3) Der Wassertopf schaltet automatisch ab, wenn er auf dem Sockel eingeschaltet (ON) bleibt).

WARTUNG

Reinigung des Wasserkochers

- Bevor Sie mit Reinigungsarbeiten beginnen, lassen Sie den Wasserkocher vollständig abkühlen und ziehen den Stecker aus der Steckdose.
- Tauchen Sie weder den Wassertopf noch den Sockel ins Wasser.
- Verwenden Sie zur Reinigung der Außenwände ein weiches, feuchtes Tuche und trocknen Sie mit einem weichen trockenen Tuch nach.
- Verwenden Sie keine Metallschwämme oder Fleckenentferner bzw. Beizmittel.
- Achten Sie darauf, daß die Steckverbindung und die Netzanschlüsse trocken bleiben.

Verkrustungen

Die vorhandenen Verkrustungen werden hauptsächlich durch Kalziumkarbonat (Kalk) verursacht: ein ungefährliches und natürliches Mineral, das in fast allen Wasserarten vorkommt. "Hartes" Wasser enthält mehr Kalk als "weiches".

Wenn Wasser erwärmt wird, verfestigen sich die in ihm enthaltenen Mineralien und lassen es trübe werden.

Diese Mineralien bilden eine dünne Schicht an den Wänden und Bestandteilen des Gerätes sowie an der Wasseroberfläche. Das Wasser könnte an der Oberfläche weiße, dem Plastik ähnliche Partikel aufweisen.

An den normalen Bestandteilen des Wassertopfs bildet der Kalk eine harte, weiße "Kruste", die den ordnungsgemäßen Betrieb stört und die Lebensdauer der Teile herabsetzt. Sobald Sie feststellen, daß sich auf dem Wasser ein Film bildet und wenn Sie während der Reinigung des Filters Kalk an den Wänden oder den Bestandteilen des Wassertopfs

finden, müssen Sie diesen ausspülen und trocknen lassen.

Kalkfilter

Dieser Wasserkocher ist mit einem Kalkfilter ausgerüstet, der verhindert, daß die Kalkpartikel in die Getränke gelangen. Der Filter kann herausgenommen und gespült werden. Die Häufigkeit, mit der die Entfernung der Kalkablagerungen vom Filter vorgenommen werden muß, hängt von der Wasserhärte Ihres Wohngebietes und der Gebrauchshäufigkeit des Wasserkochers ab. Der Filter muß dann herausgenommen und gereinigt werden, wenn Sie Ablagerungen feststellen oder die Effizienz beim Ausgießen nachläßt.

Herausnehmen des Kalkfilters

- Lassen Sie den Wasserkocher vollständig abkühlen.
- Ziehen Sie den Netzstecker des Gerätes aus der Steckdose.
- Vergewissern Sie sich, daß Ihre Hände sauber und frei von Seifen-, Creme- oder sonstigen Rückständen sind, die das Wasser verunreinigen könnten.
- Entleeren Sie den Wassertopf und nehmen Sie den Filter heraus, wie im Abb. 1 gezeigt.
- Spülen Sie den Filter unter laufendem Wasser ab und bürsten Sie ihn mit einer Bürste mit weichen Borsten (Abb. 2).
- Setzen Sie den Filter wieder ein (Abb. 3).

Reinigung: Herausnehmen der Kalkpartikeln

Es ist sehr wichtig, regelmäßig das Gerät zu reinigen um den Kalk zu entfernen um den sachgemäßen Betrieb des Gerätes zu gewährleisten.

- Verwenden Sie ein Entkalkungsmittel für Elektro-Wasserkocher. Wenn der Kalk beginnt, sich auf dem Heizstab anzusammeln, mit einem geeigneten Entkalker die Entkalkung nach den Angaben, die dem Produkt beiliegen, durchführen.
- Nach erfolgter Entkalkung das Gerät einige Kochvorgänge mit frischem Wasser ausführen lassen, dabei sorgfältig ausspülen, um vollständig jeden Rückstand des Entkalkungsmittels zu beseitigen, da sonst das Gerät beschädigt werden kann. Sollte der Filter eine Entkalkungsbehandlung benötigen, diesen herausnehmen und in die gleiche Entkalkungsmittellösung geben.
- Sicherstellen, dass die elektrischen Teile vollkommen trocken sind bevor der Kocher benutzt wird.

TECHNISCHE DATEN

Versorgungsspannung
Leistungsaufnahme

Siehe Typenschild
"