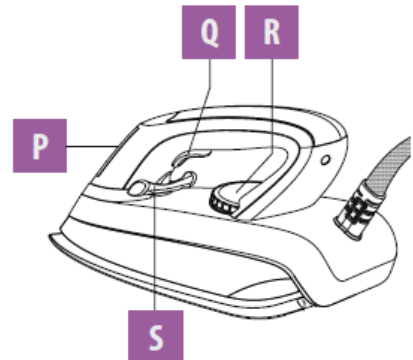
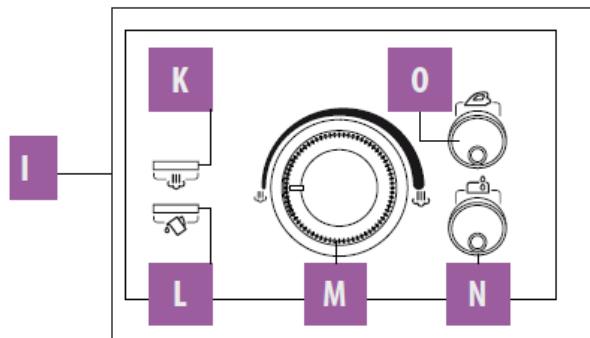
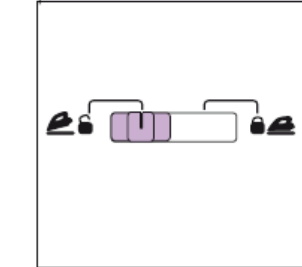
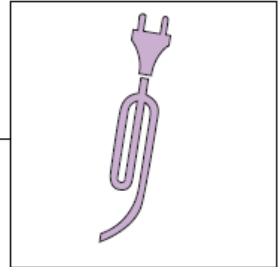
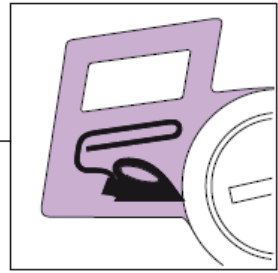
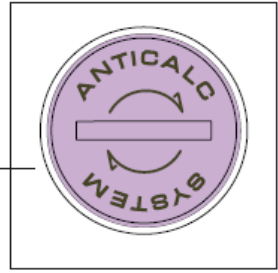
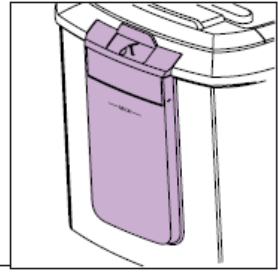
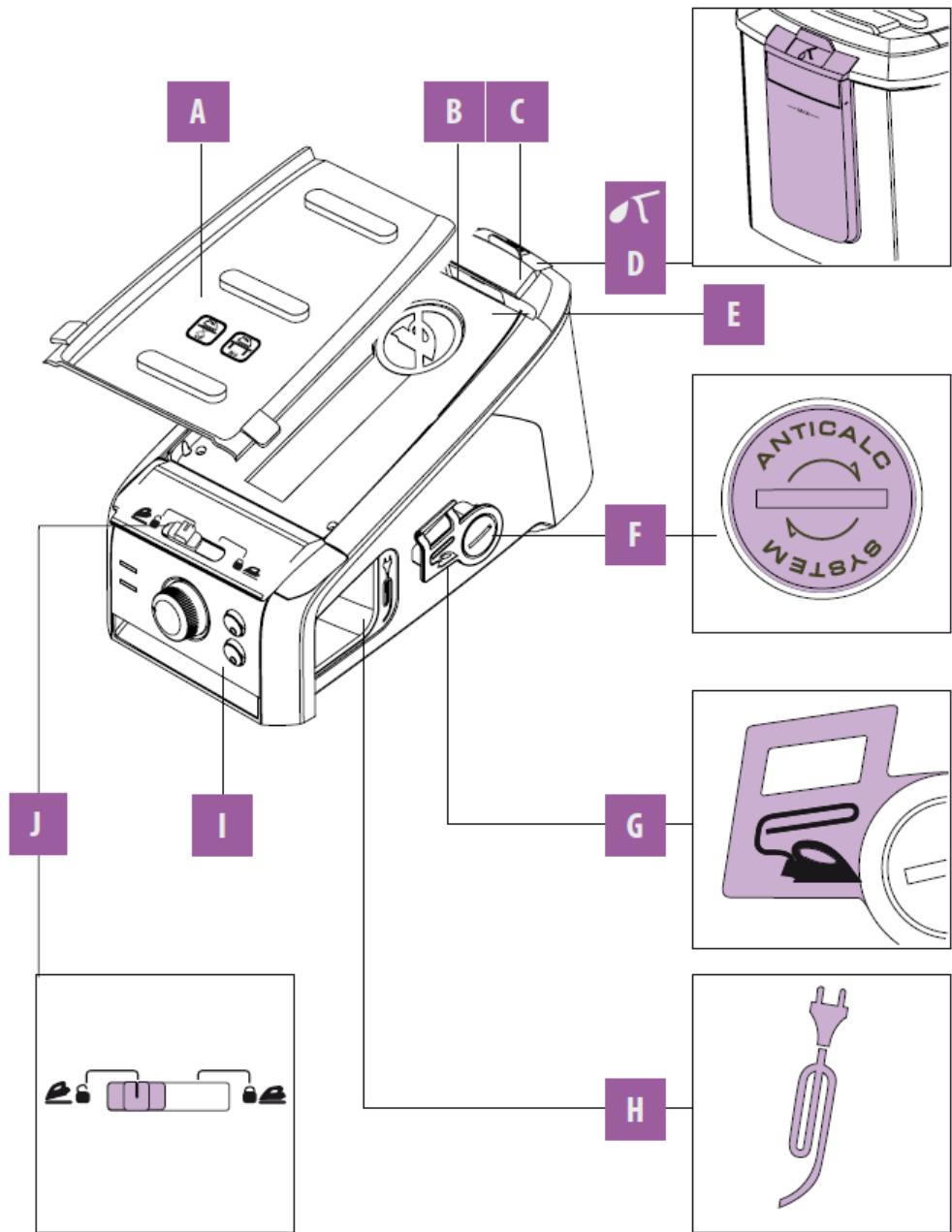
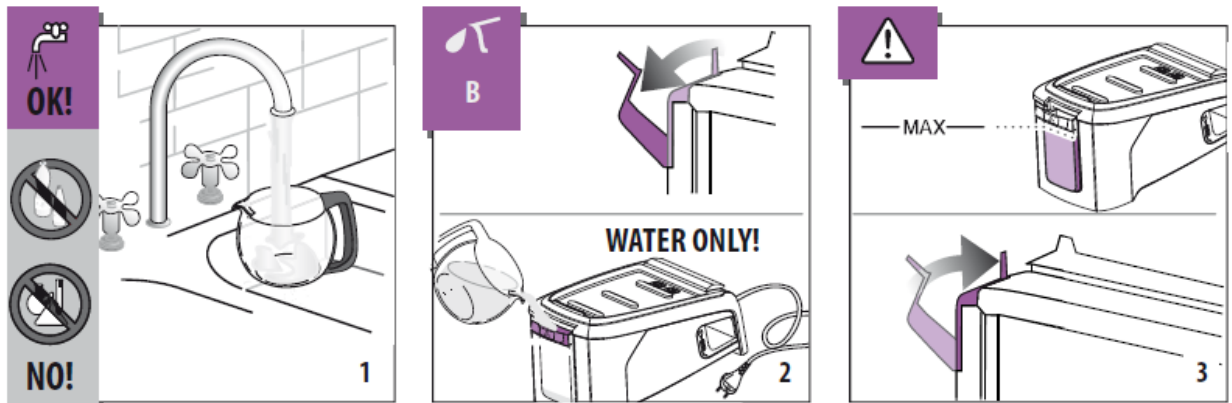


VVX1660DUAL

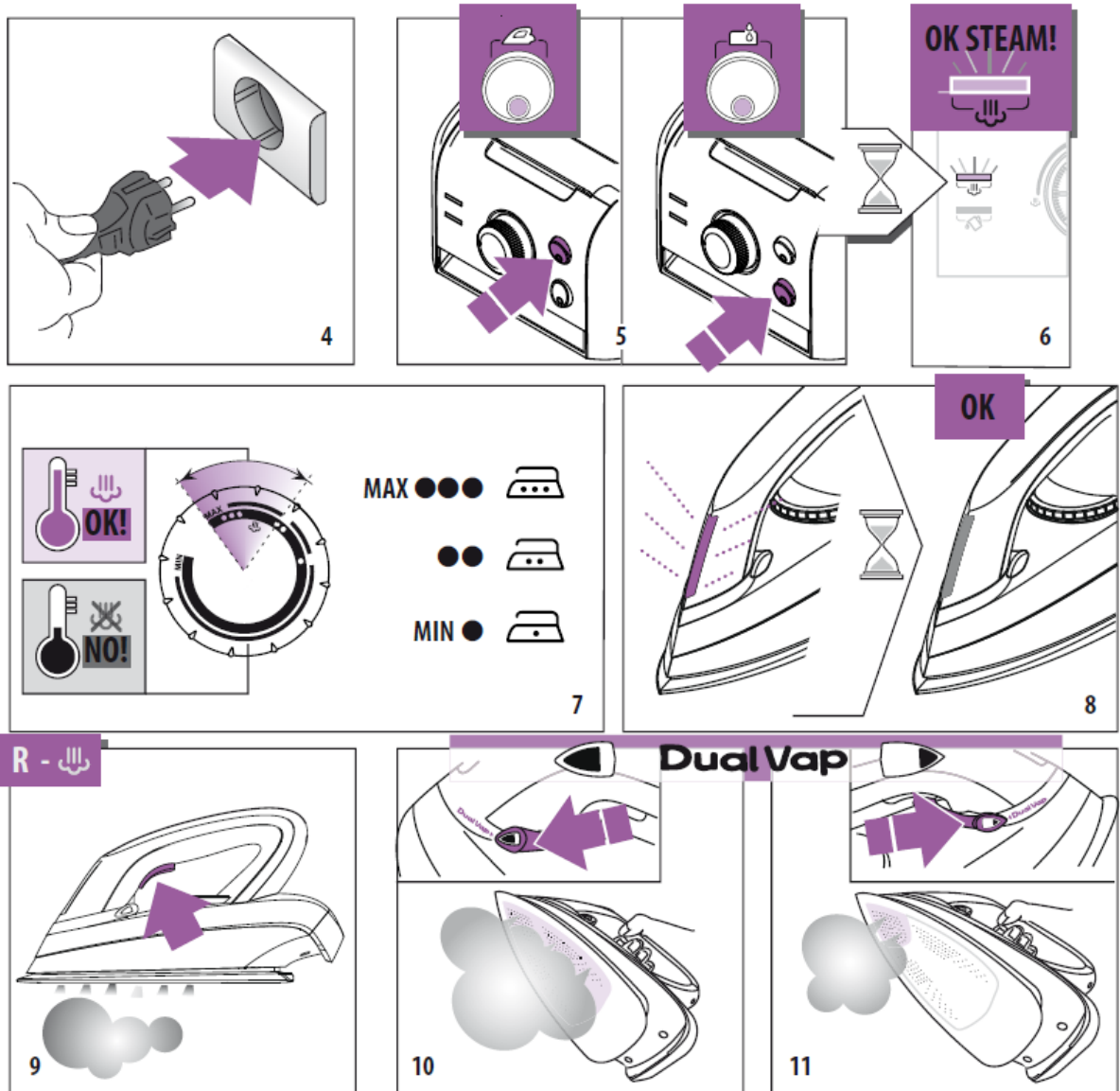




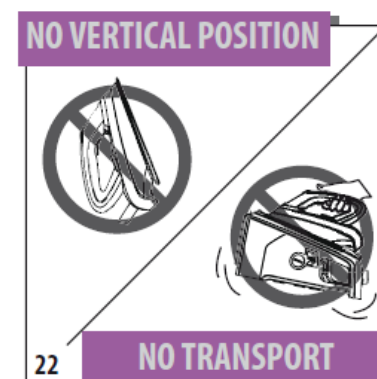
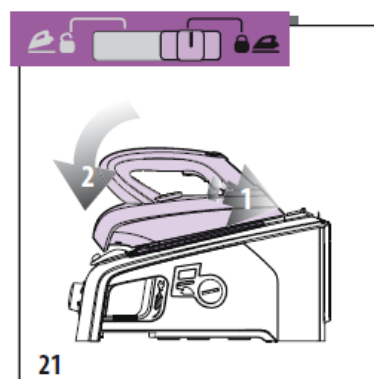
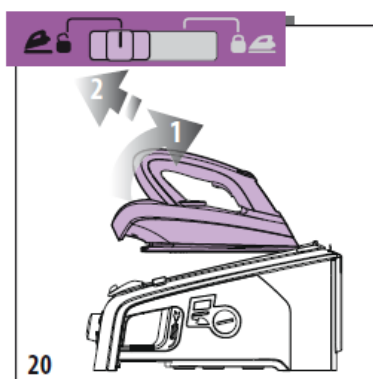
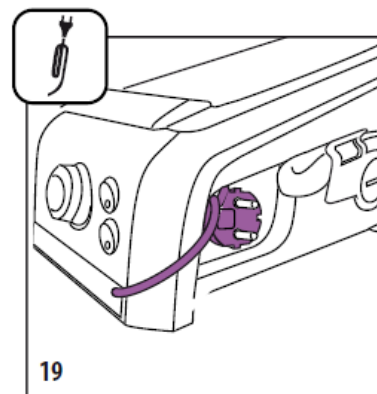
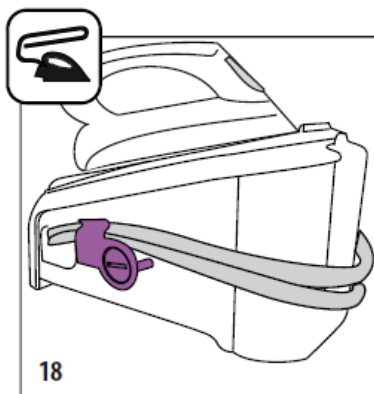
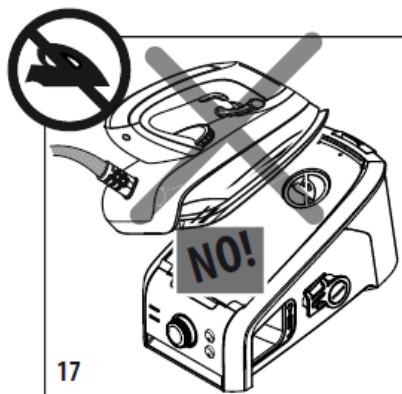
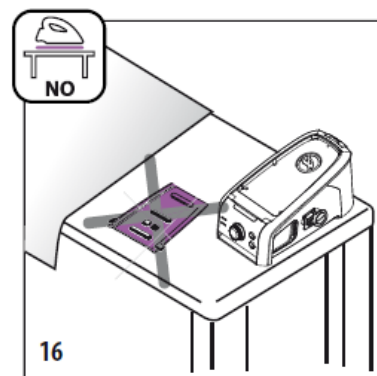
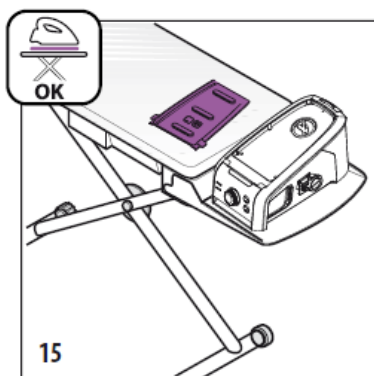
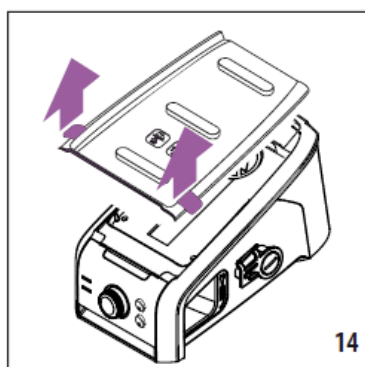
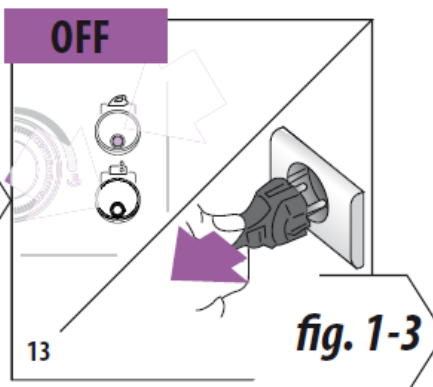
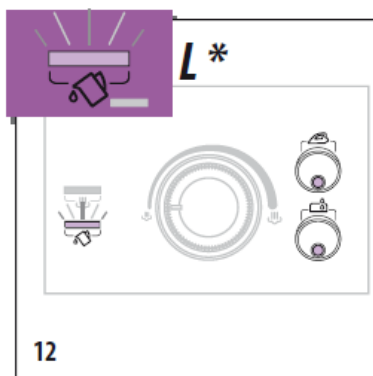
Наповнення



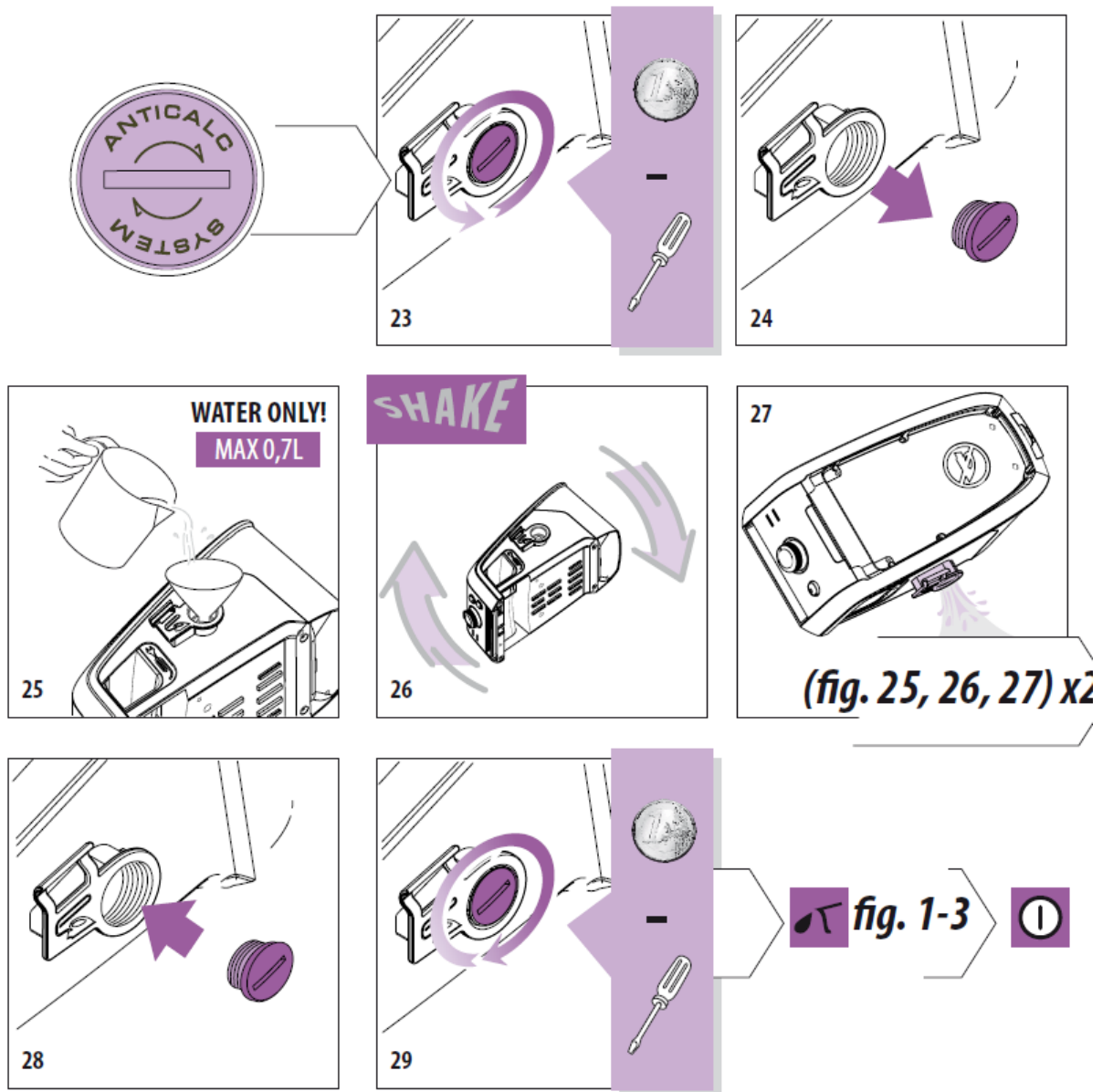
Використання



Особливості



Переконайтеся, що прилад вимкнено, що він відключений від мережі електроживлення і повністю охолонув.



Опис

- A Знімна підставка для праски
- B Місце встановлення праски для безпечного транспортування
- C Термостійка підставка
- D Ємність для води
- E Корпус приладу
- F Система очищення від накипу (споліскування бойлера)
- G Защіпка для складання шланга
- H Відсік для шнура електроживлення

I Панель управління

- J Перемикач блокування/розблокування праски в положенні безпечного транспортування
- I Панель управління
- K Індикаторна лампа "готовність пари"

- L Індикаторна лампа "відсутність води" *
- M Ручка регулятора пари
- N Кнопка увімкнення бойлера з вбудованим індикатором
- O Кнопка увімкнення праски з вбудованим індикатором

Опис праски

- P Індикаторна лампа нагрівання праски
- Q Регулятор постійної подачі пари
- R Кнопка подачі пари
- S Терморегулятор
- T Перемикач пари з підшоши на носок

* Увага:

- Коли вода ємності закінчилася, насос починає працювати голосніше. **Такий режим роботи приладу є нормальним, і не варто турбуватися. Рекомендується негайно налити воду у ємність.**
- Коли загоряється індикатор "відсутності води", рекомендується щонайшвидше долити воду. Завдяки цьому після короткої перерви ви зможете продовжити прасування.
- **Не рекомендується після увімкнення індикатора відсутності води продовжувати прасувати з пропарюванням, змушуючи насос вібрувати. Така робота протягом тривалого часу може непоправно пошкодити внутрішні компоненти.**

Основні заходи безпеки



Небезпека ураження електричним струмом!

Оскільки прилад працює від електричного струму, не виключено, що він може викликати ураження електричним струмом. Дотримуйтеся таких попереджень з безпеки:

- Не можна торкатися приладу мокрими або вологими руками.
- Не користуйтеся приладом босоніж або з мокрими ногами.
- Ні в якому разі не занурюйте прилад у воду.
- Не витягуйте вилку з розетки електроживлення, потягнувши за провід або сам прилад.
- У разі невідповідності типу вилки і розетки попросіть кваліфікованого фахівця замінити розетку на відповідну. Не рекомендується використовувати перехідники, трійники або подовжувачі.

Для того, щоб додати воду, вимкніть прасувальну систему, натиснувши на вимикач і вимкніть з розетки електроживлення.

- Якщо шнур живлення пошкоджено, він повинен бути замінений виробником або його сервісною технічною службою, що дозволить уникнути будь-якого ризику.
- До виконання догляду будь-якого виду, відключіть прилад від мережі електроживлення, вийнявши вилку з розетки.
- **Перед використанням переконайтеся, що напруга мережі відповідає зазначеній на табличці приладу. Підключайте прилад тільки до обладнання та розеток з допустимим струмом мінімум 10 А і надійним заземленням.**



Поверхні, на які нанесено цей символ під час використання нагріваються (цей символ наноситься тільки на деякі моделі).

- Не спрямовуйте пару у бік людей або тварин.
- Користувач не повинен залишати праску без нагляду, коли праска підключена до електромережі. Переконайтеся, що діти, молодше 8 років не можуть торкатися приладу, коли він підключений до електромережі або, коли він охолоджується.
- Бойлер не повинен пересуватися під час роботи.
 - **УВАГА:** трубка, що з'єднує праску та бойлер може бути гарячою.
 - Уникайте будь-якого контакту підшоши праски з електрошнурами.



Увага

- При першому використанні, після того, як прилад буде вийнято з упаковки перевірте його цілість; у разі сумнівів не користуйтеся ним, і зверніться до

кваліфікованого фахівця. Зніміть захист підшви праски.

- Видаліть пластиковий мішок, оскільки він небезпечний для дітей.

Прилад дозволяється використовувати дітям з 8 років і людям зі зниженим рівнем сприйняття і психофізичних можливостей або з недостатнім досвідом і знаннями, коли за ними уважно наглядають або вони навчені безпечному використанню приладу людиною, що відповідає за їх безпеку, а так само, коли вони усвідомлюють небезпеки, пов'язані з використанням приладу. Переконайтеся, що прилад не є дітям іграшкою. Операції з очищення та догляду не повинні проводитися дітьми без нагляду за ними.



НІ В ЯКОМУ РАЗІ НЕ ставте праску на прилад, коли знято підставку.



Користуйтеся знімною підставкою на прасувальній дошці.



Уникайте використання праски на столі: його температура може пошкодити поверхню столу!

Прилад повинен використовуватися і в перервах встановлюватися на стійкій поверхні, стійкі до високих температур. Коли ви ставите праску на підставку, переконайтеся, що поверхня, на якій знаходиться підставка, стійка.

- **НІ В ЯКОМУ РАЗІ не ставте праску у вертикальне положення!**

Прилад не повинен використовуватися, якщо він впав, якщо він має помітні ушкодження або, якщо з нього витікає вода. У випадку падіння прасувальної системи із заподіянням видимих поломок (бойлера або праски) уникайте її використання, і віднесіть прилад в речовини (наприклад, віддушки, есенції, розчини від

уповноважений сервісний центр.



Безпечне транспортування:

деякі моделі оснащені системою кріплення праски, яка блокує його під час перевезення. Якщо праска заблокована, не можна використовувати її, як ручку для перенесення приладу! Для правильного встановлення праски встановіть її на опорі В, вставивши носок, потім переведіть перемикач J в положення блокування. Для того, щоб вийняти праску, переведіть перемикач J в положення розблоковано. Під час прасування, якщо підставка не знята з приладу, носок праски можна вставити в термостійку опору С на місці встановлення праски В.

- Прилад повинен використовуватися і в перервах встановлюватися на стійкій поверхні, стійкій до високих температур.

- Коли ви ставите праску на підставку, переконайтеся, що поверхня, на якій знаходиться підставка, стійка. **НІ В ЯКОМУ РАЗІ не ставте праску у вертикальне положення!**

- Прилад не повинен використовуватися після падіння, якщо він має помітні ушкодження або, якщо з нього витікає вода.

У випадку падіння прасувальної системи із заподіянням видимих поломок (бойлера або праски) уникайте її використання, і віднесіть прилад в уповноважений сервісний центр.

Використання за призначенням

- Прилад повинен використовуватися тільки в тих цілях, для яких він призначений.

Будь-який інший вид експлуатації розглядається як невідповідний і, тому, небезпечний.

- Виробник не може нести відповідальність за можливі збитки, викликані невідповідною, помилковою і неправильною експлуатацією, а також за ремонт, виконаний некваліфікованим персоналом.

Яку воду потрібно використовувати?

Для праски використовується звичайна вода з-під крану.



Увага!

У випадку, якщо вода містить багато солей (жорсткість понад 27°F) рекомендується використовувати демінералізовану воду, на 50% розведenu водою з-під крана. Ні в якому випадку не використовуйте лише демінералізовану воду.



Не використовуйте хімікати та миючі

накипу і т.д.).



Не користуйтеся мінеральною або іншою водою (наприклад, дощовою, водою з батарей, кондиціонерів і т.д.).



Увага!

Якщо використовуються фільтруючі пристрої, переконайтеся, що рН є нейтральною.

Перше використання приладу

• При першому використанні внутрішній бойлер нового приладу порожній.

При наповненні бойлера водою вперше, врахуйте, що для нагрівання потрібно більше часу, необхідного для видалення з бойлера повітря, що заміщається водою першого наповнення.

Виникнення незвичайного шуму під час заповнення/нагрівання - це нормальне явище.

Після першого наповнення, вода в приладі закінчиться набагато раніше, ніж при наступних доливаннях.

• При включенні вперше, прилад може декілька хвилин випускати дим і запах, викликані нагріванням і сушінням герметика, що використовується при складанні бойлера і праски. Рекомендується провітрити кімнату.

• При кожному новому прасуванні (і в разі першого використання) або якщо пара не подавався декілька хвилин, декілька разів натисніть кнопку подачі пари, відвернувши праску від прасувальної дошки. Це дозволить видалити холодну воду, сконденсуватися в контурі проходження пари.



Споліскування бойлера

Кожні 10 прасувань виконуйте операції, описані на стор. 6.

ВИРІШЕННЯ ПРОБЛЕМ

ПРОБЛЕМА	ПРИЧИНА	УСУНЕННЯ
Прилад не вмикається.	Прилад не підключено до мережі електроживлення.	Переконайтеся, що прилад правильно підключено, і натисніть кнопки увімкнення праски і бойлера.
Пара виходить з нижньої частини приладу.	Блокування аварійної системи максимального тиску.	Відразу ж вимкніть прилад, і зверніться до авторизованого сервісного центру.
Вода виливається з отворів підшови праски.	Терморегулятор праски не знаходиться у положенні, зазначеному на рис. 7.	Встановіть терморегулятор праски на сектор подачі пари, показаний на рис. 7.
	Вода сконденсувалася усередині труб, оскільки пара подається вперше або система тривалий час не використовувалася.	Кілька разів натисніть кнопку подачі пари, відкрутивши праску від прасувальної дошки: це дозволить видалити холодну воду з контуру проходження пари.
	Прасувальна система встановлена на нестійкій і/або похилій поверхні.	Встановіть прасувальну систему на рівну і стійку поверхню.
Коричневі патьоки на підшві праски.	У ємність для води або бойлер були залиті хімікати від накипу або добавки.	Ні в якому разі у ємність не можна заливати хімікати (див. рекомендації в короткій інструкції). Очистіть підшову вологою тканиною.
При першому увімкненні приладу помітно появу диму	Деякі частини оброблені герметиками/мастилами, які випаровуються під час першого нагрівання.	Це абсолютно нормально, після декількох разів використання це пройде.
З приладу чути переривчастий шум, пов'язаний з вібрацією	Це шумить вода, яка перекачується в бойлер.	Йдеться про абсолютно нормальне явище.
З приладу чути безперервний шум, пов'язаний з вібрацією.		Вимкніть прасувальну систему і зверніться до авторизованого сервісного центру.